

L'ESGLÉSIA DE SANT MARTÍ D'EMPÚRIES I LA SEVA EVOLUCIÓ HISTÒRICA.

Del llogarret de Sant Martí d'Empúries se'n diu que és el poble més antic de Catalunya, perquè sempre ha estat habitat de forma permanent i ha estat el principal nucli habitat del sector emporità. Primerament quan era una illa l'habitaven els indígenes, després fou seu de la Paiapolis focea ...capital durant el període alt medieval del comtat de Sant Martí d'Empúries ... i la successió de pobles arriba fins avui.

L'església parroquial es troba en el punt més alt de Sant Martí, antic illot, per tant territori natural de fàcil defensa per l'elevació i la protecció que li ofereix el mar i antigament les llacunes properes al Fluvià.



L'església té una llarga història religiosa que comença al segle VI a.c. que fou un Temple grec dedicat a la deessa Àrtemis d'Efes.

L'edificació d'una muralla, complementa la defensa natural del territori, muralla que algun cop fou reconstruïda, ara apreciem les restes d'època medieval; que en algun punt recolzen damunt de restes d'època romana (Baix Imperi).

És de suposar que també hi ha restes de muralla grega però encara avui no se'n té cap testimoniatge.

Les làpides funeràries encastades a la façana de l'església. Són d'època medieval i fan referència a les successives reconstruccions de l'església.

DESCRIPCIÓ DE LA FAÇANA

La façana de Sant Martí és de línia quadrada rematada per cinc merlets que integren quatre campanes. L'aparell de fàbrica de la façana, possiblement sorrenca calcària, és allargat i està disposat en filades.

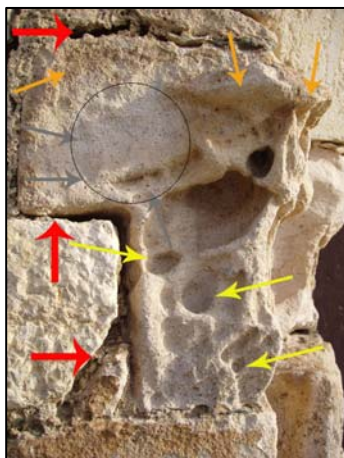
Trenquen la linealitat una magnífica rosassa d'estil gòtic presidint el centre i la portalada que està coronada per un arc ogival amb arquivoltes en degradació; un arc rebaixat fa la funció de llinda i reposa damunt de pilars de carreus als laterals.

Es poden observar tres làpides diferents, una situada al centre del timpà i les altres dues ubicades damunt l'arc ogival de la portalada.

PRINCIPALS ALTERACIONS DEL SUPORT

Les alteracions que presenta el suport mur són molt greus i s'identifiquen per ordre d'importància:

Pèrdua del material petri i disgregació, cavernes i acanaladures, alveolització, esquerdes, desplaçació i exfoliació,

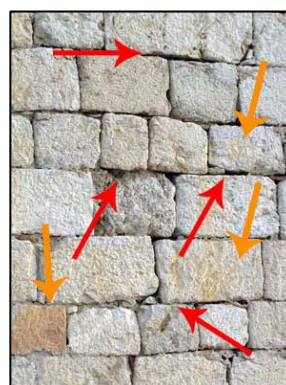


Detall d'un carreu que sustenta el timpà de la portalada:

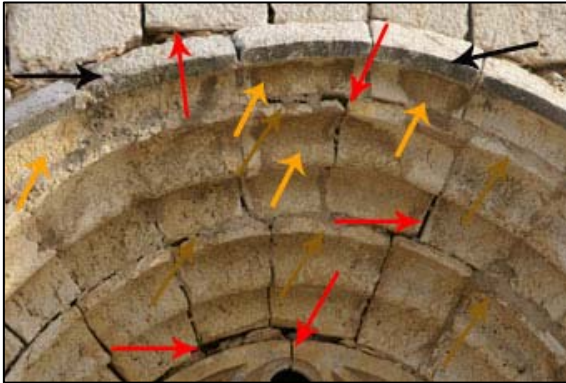
- Vermell: pèrdua de morter
- Taronja: pàtina cromàtica
- Groc: alvèols
- Gris: picadures "pitting"

Altres alteracions observades en menor grau i també per ordre d'importància són:

Pèrdua del morter de junta i descohesió, picadures, fissures, crosta negra, eflorescències, biodeteriorament superficial, plantes superiors i pàtina cromàtica.



Mur: pèrdua de morter de junta (vermell), pàtina cromàtica (taronja)



Detall de la rosassa:
 -Pèrdua de morter de junta (vermell)
 -Pàtina cromàtica (taronja)
 -Morter de reposició (marró)
 -Crosta negra (negre)



Detall dels merlets:
 - Crosta negra superficial

La conseqüència immediata de les alteracions que presenta el suport mur és el **DESGAST** i la conseqüent **PÈRDUA** del material petri.

Les condicions atmosfèriques adverses són responsables de la continua degradació i pèrdua dels materials constitutius del parament exterior.

S'observa que a la portalada la problemàtica s'agreuja en el moment que, en una antiga intervenció, s'utilitzen materials de composició diversa. El pes que aporten aquests materials és superior als elements que sustenten el conjunt (blocs de pedra tallats) molt degradats i fràgils per poder mantenir les tensions diferencials que causen el timpà i la llinda.

Per aquests motius el resultat de l'examen organolèptic determina que l'estat de conservació de la portalada és molt dolent (5/5) i dolent en el conjunt de la façana i rosassa (4/5).

PROPOSTA D'INTERVENCIÓ

Els objectius principals de la intervenció seran els de les tasques de consolidació, neteja i presentació final, utilitzant materials amb característiques similars als originals.

El criteri arqueològic regirà l'actuació primant les tasques conservatives i respectant, al màxim, el valor històric de l'obra davant d'una restauració de tipus estètic, a fi de retornar l'estabilitat i lectura al conjunt considerat, per època i tècnica, de gran valor i qualitat artística.

Intervenció a la portalada

Alleugerir el pes que suporten els carreus que sustenten la llinda

- **Apuntament de la llinda**
- **Eliminació de les pedres del timpà que reposen sobre la llinda.**
- **Retirada temporal de la làpida integrada en el timpà que rebrà un tractament específic com a pedra decorativa.**
- **Eliminat el farcit interior es realitzarà un estudi tècnic de la resistència dels carreus per suportar el pes de la llinda. Segons els resultats es plantejarà la substitució, o no, de materials.**
- **Restitució del volum del timpà, deixant la llinda lliure de pes, per un morter de calç hidràulica amb materials de farcit de baix pes.**
- **Col.locació de la làpida.**

Preconsolidació selectiva

- **Tractament pels blocs que presentin disgregació. Aquest tractament es repetirà si es creu oportú.**

Estudi dels morters originals (textura, granulometria i color)

- **Assajos del morter nou de reposició tenint en compte les variables del morter original, especialment la resistència i el color. De manera que les reintegracions no desvirtuïn el morter original pel que fa a la textura i al color.**
- **La reintegració es farà amb el morter sel.leccionat, a base de calç hidràulica i sorra.**

Consolidació

- **Reintegració matèrica amb la finalitat de consolidar i evitar les acumulacions i entrades d'aigua.**
- **Tancament de cavernes, acanaladures, alvèols i esquerdes.**
- **Segellat de fissures i microfissures.**

Mostreig de sals

- Dessalació si l'anàlisi de nivells de sals és superior als límits establerts.

Neteja

- Eliminació dels morters de reposició fruit d'altres intervencions, mecànicament i en sec (interior i exterior).

Reposició de morters (interior i exterior)

- Substitució dels morters eliminats.

Neteja (El procediment s'alternarà depenent de la consistència de la pedra).

- La neteja serà combinada humida i en sec.

Hidrofugació

- Aplicació d'una solució hidrofugant en els blocs més debilitats.

Intervenció a la façana i a la rosassa

Protecció dels vidres emplomats

Neteja superficial

- Eliminació de pols i brutícia generada d'origen orgànic (nius i plantes).
- Eliminació de plantes superiors.
- Eliminació dels detritus, principalment dels coloms. Procés mecànic.

Neteja

- Neteja mecànica combinada amb neteja química.
- Eliminació dels morters de reposició fruit d'altres intervencions, mecànicament i en sec.
- Eliminació de concrecions, líquens i fongs.

Reintegració (Es reintegrarà amb el mateix morter sel.leccionat pel timpà i la portalada (característiques de textura, granulometria i color).

Preconsolidació

- Preconsolidació del material petri per impregnació.
- Es segellaran les fissures amb morter d'injecció hidràulic.

Mostreig de sals

- Es dessalaran els blocs que ho requereixin.

2º Neteja

- Neteja final per projecció en sec d'àrid i a baixa pressió.

Hidrofugació

- Finalitzats tots els processos de consolidació i neteja, aplicació d'una solució hidrofugant en els blocs més debilitats.

Finalment es proposa col·locar un sistema per defugir els coloms i altres aus; per eliminar l'efecte nociu que provoquen a l'edificació.